



## アクセス

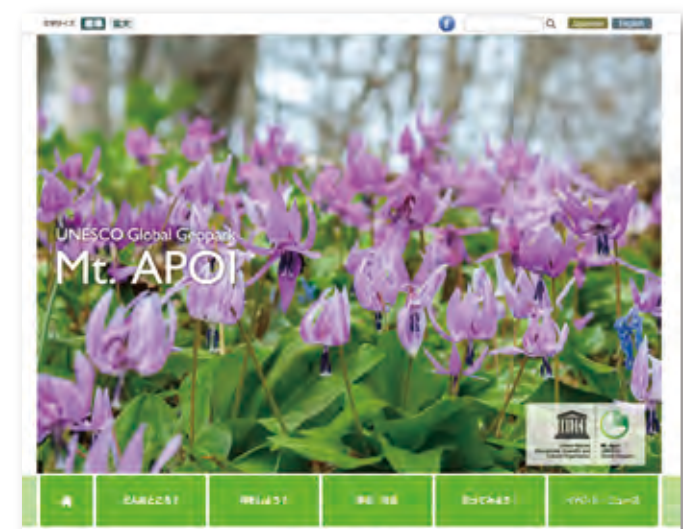
### バスで

札幌	ジェイ・アール北海道バス[高速えりも号]・1日1往復(3時間30分)→	様似
札幌	道南バス[高速ベガサス号]・1日5往復(3時間45分) のりかえ 浦河ターミナル JR北海道バス(25分)	様似
新千歳空港	道南バス[特急ひだか優駿号]・土日1往復(3時間) のりかえ 浦河町役場 JR北海道バス(35分)	様似
新千歳空港	道南バス(30分) 沼ノ端駅北口 苫小牧駅 バスにのりかえ	様似
苫小牧	ジェイ・アール北海道バス[特急とまも号]1日1往復(3時間20分)	様似
苫小牧	道南バス/JR北海道バス(時間帯により静内・浦河のりかえ/4時間30分~5時間30分) ※新千歳空港から大谷地バスターミナル(札幌)経由で様似に行く方法もあります。	様似
帯広	十勝バス(2時間30分) 広尾 JR北海道バス・平日3往復/休日2往復(2時間)	様似

### 車で

札幌南IC	道央道 40km	苫小牧東IC	日高道 60km	日高厚賀IC	国道 76km	様似
新千歳空港	国道 20km	沼ノ端東IC	日高道 52km	日高厚賀IC	国道 76km	様似
とち帯広空港	道道・国道 32km	大樹 12km	豊似	国道【天馬街道・野塚峠】 63km	浦河町西橋別 国道 9km	様似

アポイ岳ジオパークと様似町の情報は、アポイ岳ジオパーク公式サイトで <https://www.apoi-geopark.jp/>



## おとなりさんも楽しさいっぱい

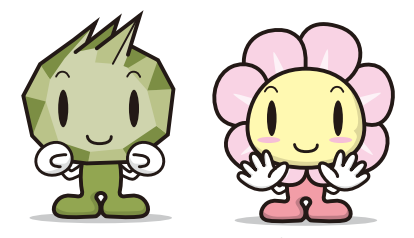


馬と自然と触れ合えるやすらぎの里  
**浦河町**  
うらかわ優駿ビレッジAERUは、「サラブレッド観光と乗馬の町」の観光拠点施設。様々な乗馬メニューが楽しめます。



風光明媚な風極のまち  
**えりも町**  
襟裳岬で有名なえりも町には、風を体感できる風の館や百人浜、豊似湖をはじめ元気なアイテムが満載。

## アポイ岳ジオパークキャラクター



正義感が強く、意思(石)が固いが、ちょっぴりおっちょこちょいのカンランくんと、太陽のように明るく、誰にでも優しいしっかり者のアポイちゃん。アポイのかんらん岩と高山植物の妖精の2人は、アポイ岳ジオパークのマスコットキャラクターです。

## 「ジオパークぶらり」無料アプリ配信

「ジオパークぶらり」無料アプリケーションのダウンロードは「APP Store」または「Google Play」からできます。右記のQRコードからもダウンロード可能です。



App Store  
【iPhone用】



Google Play  
【Android用】



様似町役場  
〒058-8501  
北海道様似郡様似町大通1丁目21番地  
TEL 0146-36-2111(代表)  
0146-36-2119(商工観光課)  
FAX 0146-36-2662  
E-mail apoi.geopark@samani.jp

## 日高山脈襟裳国定公園



地球最大の歴史と自然がもつる ZONE だよさ!



アポイ岳ジオパーク  
Mt. APOI GEOPARK



# 地球深部からの贈りものがあって大地と自然と人々の物語



ジオパークとは

「ジオ」は地球や大地を意味する言葉。  
 学術的に貴重で、美しい地質や地形を持つ自然公園がジオパークです。  
 様似町は2015年、アポイのかんらん岩や高山植物などの貴重な自然が評価され「アポイ岳ジオパーク」としてユネスコ世界ジオパークに認定されました。  
 あなたも、アポイ岳ジオパークで壮大な地球の営みと大自然を体感してみませんか？



めずらしい地質・地形がいっぱい。

アポイ岳周辺には、地球深部のマントルの情報をそのまま持っている新鮮なかんらん岩が広がっていて、世界的に注目されています。また、プレート衝突の現場やマグマが冷えて固まった奇岩類、はるか南の海から運ばれてきた岩石など、様似には大地の変動を学び楽しむための素材がたくさんあります。

## What is a geopark?

The prefix "geo" refers to the earth, and geoparks are natural areas encompassing geological sites of scientific importance or specific areas of natural beauty.

Mt. Apoi Geopark in Samani Town was officially certified as a UNESCO Global Geopark in 2015 in recognition of its precious natural environment, which includes peridotite rock and a variety of alpine plants.

Come and experience the earth's activity and the great outdoors at Mt. Apoi Geopark.

## 【何谓GEOPARK(地质公园)】

“geo”的涵意是指地球和大地。

地质公园是注重学术性，拥有美丽地质和地形的自然公园。

2015年，样似町Apoi的橄辉岩和高山植物等的珍贵自然受到极高的评价，以“Apoi地质公园”命名，被认定为联合国教科文组织世界地质公园之一。

您不想试着在Apoi地质公园亲身感受一下地球的气息以及那宏伟的大自然吗？

## CONTENTS

ジオパーク3つのテーマ	2	新富／施設	14
アポイ岳	4	観光スポット	16
高山植物の花	6	特産品	18
幌満峡	8	宿・飲食店	20
様似海岸	10	マップ	22
日高耶馬溪	12		

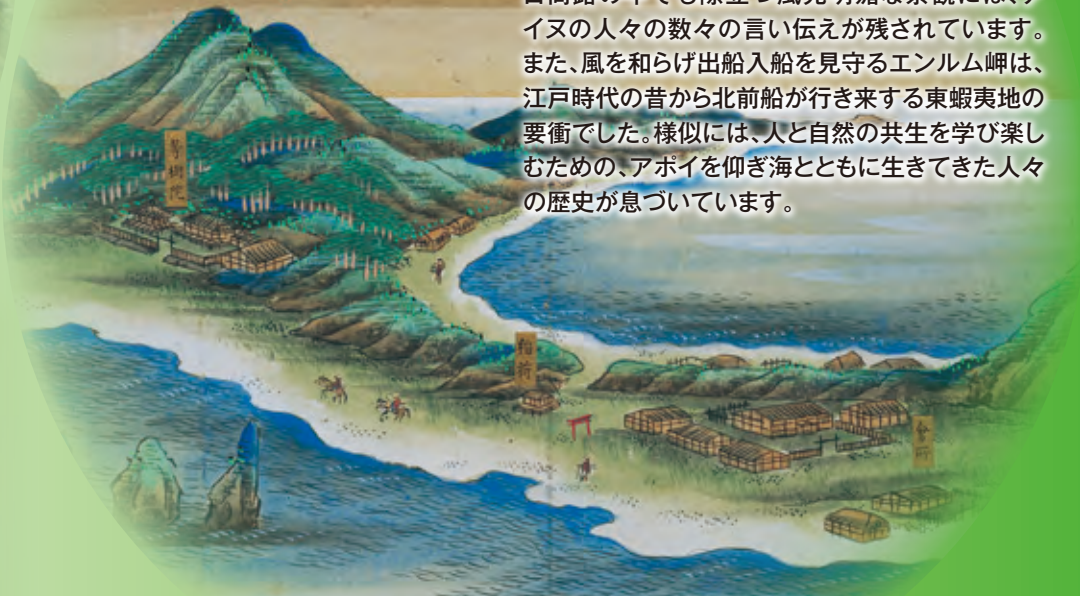


高山植物の宝庫です。

アポイ岳では、かんらん岩という特殊な土壌や冷涼な気候などによって、810.2mと低標高ながらたくさん高山植物が生育しています。しかも、ヒダカソウなどのここにしかない固有植物も多く、その群落は国の特別天然記念物に指定されているほか、固有種のカタツムリ、日本にはここにしか生息しない高山蝶など、様似には自然環境を学び楽しむための多様で貴重な生態系が残されています。

# ジオパーク3つのテーマ

人々の歴史が息づいています。



親子岩やソビラ岩などの奇岩やエンルム岬。これら日高路の中でも際立つ風光明媚な景観には、アイヌの人々の数々の言い伝えが残されています。また、風を和らげ出船入船を見守るエンルム岬は、江戸時代の昔から北前船が行き来する東蝦夷地の要衝でした。様似には、人と自然の共生を学び楽しむための、アポイを仰ぎ海とともに生きてきた人々の歴史が息づいています。



# マグマの造形 節理



## ジオサイト Geosite C3

### エンルム岬

アイヌ語のエンルムは「尖り頭」の意で、これを地名に用いるときは岬と解します。古くから東蝦夷地の航路上欠かすことのできない良港でした。海産植物が豊富で、台場からはアポイ岳を含む様似の全景を望むことができます。



## ジオサイト Geosite C1

### 塩釜トンネルとローソク岩

様似の西口ともいえるトンネルとその横の奇岩。塩釜の名は、近くに北海道で最初の製塩所があったことに由来します。アイヌの口碑では、巨神が落とされた焼串がローソク岩で、トンネル背後の丘は彼が尻もちをついた跡であると伝えています。



## ジオサイト Geosite C4

### 観音山 (かんのんやま)

様似漁港を見下ろす標高約100mの釣鐘状の山。観音山の名は、1895(明治28)年に等澗院中興の祖・塚田純田が33体の観世音(石像)を安置したことに由来します。全山、広葉樹に覆われ、山頂近くのカシワの巨木は北海道の名木にも指定されています。



## ジオサイト Geosite C5

### 等澗院 (とうじゅいん)

1806(文化3)年に江戸幕府が建立した官寺で、有珠の善光寺、厚岸の国泰寺と並び「蝦夷三官寺」と称された寺院。堂内には、鎌倉時代作の聖観世音菩薩像などの貴重な仏像がまつられているほか、古文書と念珠箱が国の重要文化財に指定されています。



## ジオサイト Geosite C2

### 親子岩とソビラ岩

まるで親子のように寄り添う3つの岩は、家族の絆を思い起こさせます。親子岩の東方、様似漁港内にたたずむソビラ岩は、その形状から烏帽子岩とも呼ばれています。この2か所の岩は、アイヌの口碑では父と母子とされています。



# area 302 エリアサマニ 自然が創造した奇岩アート エリア様似海岸



大小さまざまな奇岩や岬が海に浮かぶ様似の海岸。風光明媚なこの景観には、アイヌの人々のたくさんの伝説が残されています。奇岩を囲むようにつくられた港からは、今日も漁師たちがアポイの山並みを目印に漁へ出かけ、夕日が美しい親子岩の海岸では、たくさんのキャンパーや海水浴客が様似の短い夏を楽しみます。

## Samani Coast area

The Samani Coast is characterized by the unusually shaped rocks of varying sizes and capes projecting into the sea there. There are many Ainu legends about the area's scenic landscape.

From the harbor built around the oddly shaped rocks, fishermen still go out to sea using Mt. Apoi as a landmark to find their way. On the coast, with the Oyako-iwa rocks glowing in the sunset, campers and beachgoers enjoy Samani's short summer.

< 様似海岸地区 >  
由各種奇岩和浮于海上の海角而形成的様似海岸。阿伊努族的人们对这风光明媚的景观留下了很多的传说。由围绕奇岩而建的渔港，每天渔夫们都以APOI山脉为标示出海打鱼，在能够观赏到夕阳美景的亲子岩海岸，汇集着很多野营和海水浴的游客，他们在此尽情的享受着样似那短暂的夏季。

## 散策を楽しむなら…



### エンルムの磯

エンルム岬の裏に広がる、波によって平らに侵食された波食台。干潮時には、海藻の中にイソガニやチヂミボラなど数多くの小動物が見られ、夏場は磯遊びを楽しむ人も少なくありません。

### 観音山の花ルー

春の観音山は秘密の花園。4月下旬からエゾエンゴサク、アズマイチゲ、カタクリ、オソバノエンレイソウと春の妖精(スプリング・エフェメラル)たちのルーが咲きます。



## マグマが冷え固まったひん岩



観音山の展望台から海を眺めると、塩釜のローソク岩から親子岩、ソビラ岩、そしてエンルム岬と、大きな岩がほぼ東西へ一直線に並んで見えます。

大昔(約1,700万年前)、地面が強い力で押されていくつかの割れ目ができ、その地面の割れ目に地下からマグマが上がってきて、冷えて固まってできたのが、それらの岩や観音山なのです。周りの軟らかい地面は風や波で削り取られましたが、マグマが冷えて固まった岩はとて固いので、削られることなく今でも残っているのです。

様似は、江戸時代に会所が置かれるなど、早くに拓けたまちですが、それはエンルム岬が天然の港として絶好の地形になっていたためです。様似町の成りたちには、そんな壮大な地球の営みが深く関係しているのです。



# 太古の地球に起きたドラマ

# エリア 日高耶馬溪



波の力が作りあげた絶景の断崖・日高耶馬溪はアポイの山すそが太平洋に沈み込む所で、昔から人々に恐れられた交通の難所。「プレート」と呼ばれる地球を覆う板同士がぶつかったできた断層や岩石浸食によりできた自然の造形が太古の地球に起きたドラマを思い起こさせてくれます。

**Geosite D1**  
冬島の穴岩  
(ふゆしまのあないわ)

日高耶馬溪の入口ともいえる穴の開いた大岩。アイヌ語で「フイ(穴)・オ(ある)・シユマ(岩)」といい、今の冬島という地名もこれに由来します。幕末の探検家・松浦武四郎はこの岩の前で「おそろしや この岩門を越えゆかば 鬼住む里も 有る心地して」と読んでいます。

**Geosite D7**

冬島おおまのかつてのプレート境界

大昔、2枚のプレートが衝突して現在の北海道そして日高山脈ができましたが、この断層がまさにその衝突現場であり、学術的に貴重なものです。



**Geosite D4**  
大正トンネル

険しい岩場が海にせり出す日高耶馬溪の最大難所の1つで、江戸時代までは、ここを通るには波の引き間に走り抜けるしかありませんでした。その後、明治、大正、昭和、そして平成と各時代に1つずつトンネルが掘られ、江戸時代の道・波打ち際を含めると、ここには5つの道が今なお残されています。



**Geosite D5**

ルランベツ覆道の褶曲  
(るらんべつふくどうのしゅうきよく)  
大正トンネルから東に200mほど進むと、地層が強い圧力で押し曲げられた「褶曲」が見られます。緑がかった角閃岩を褐色の片麻岩が包み込んでいます。ここから望む日高耶馬溪の断崖は、往時の旅人の苦難を思い起こさせてくれます。



**Geosite D6**

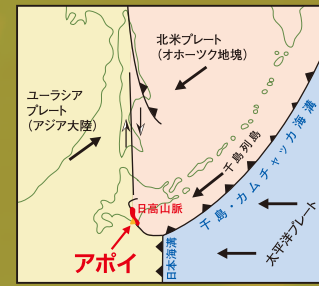
様似山道と和助地蔵

様似山道は、日高耶馬溪の断崖上に続く山道で、1799(寛政11)年に江戸幕府によって開削された北海道で最初の国道の一つ。和助地蔵は、この山道開削に尽力した「斉藤和助」をまつる地蔵尊です。山道はフットパスコースとして整備されています。



## プレート衝突の最前線

冬島から幌満にかけての約6kmの断崖絶壁の海岸線が「日高耶馬溪」。大昔(約1,300万年前)、アポイ岳を含む日高山脈は2枚の「プレート」と呼ばれる地面の大きな板と板とがぶつかりあい、その境目がめくれ上がってできました。このエリアには、2枚のプレートの境目、すなわち日高山脈誕生の現場を見ることができるとも貴重な場所があります。  
また、この付近は昔は波の引く間に海岸を走り抜けたり、崖をよじ登ったりしなければならない交通の難所だったため、江戸幕府によって断崖の上に「シヤマニ(様似)山道」がつけられました。山道は今でもそのなごりをとどめていて、いにしへのロマンを求めてこの道歩く人々の姿が後を絶ちません。



約1300万年前のプレート配置

## 断崖絶壁だからこそ...



昆布漁と昆布干し

夏は昆布の季節。日高耶馬溪は、日高沿岸の中でも良質の昆布が採れる場所です。船外機付きの小舟で朝早くに収穫された昆布は、その日のうちにかんらん岩を敷きつめた干し場で天日干しされます。



サーフィン

アポイ岳の山裾が海に落ち込む日高耶馬溪のあたりは、知る人ぞ知るサーフィンスポット。特に夏場の週末には多くのサーファーが波乗りを楽しみます。



念仏坂

幌満川の河口は、日高耶馬溪の東端。江戸時代、西から波打る際をようやく通ってきた旅人は、海に突き出たこの河口の崖にさえぎられ、やむなく手前の急坂を念仏を唱えながら上り下りして通ったそうです。



**Hidaka Yabakei area**

Hidaka Yabakei, a spectacular precipitous coastline formed by wave action, is where the foot of Mt. Apoi plunges into the Pacific Ocean, and was once a notorious traffic bottleneck.

The local fault formed by the collision of tectonic plates and the naturally erosion-sculptured rocks in the area act as reminders of the dramatic changes that happened to the earth long ago.

＜日高耶馬溪地区＞

被海浪那巨大的力量创造出的悬崖绝景—日高耶馬溪。由于此地是Apoi山麓沉向太平洋之地，因此自古以来一直是一处令人感到恐惧的交通险关。由于覆盖着地球被称为“Plate”的板块互相撞击而形成的断层与由于岩石侵蚀作用而形成的各种自然造型，会让我们联想起那远在太古时代的地球上发生的各种故事。





# 体験型の遊びが盛りだくさん 様似町のお楽しみスポット

様似には海と山のどちらにもキャンプ場が整備。遊びの目的に応じてチョイスできます。パークゴルフ場や海水浴場も充実の設備です。「アポイの火まつり」など季節ごとのイベントも楽しんで。

## アポイ山麓パークゴルフ場

国際パークゴルフ協会認定の3コース27ホール。アポイ岳と太平洋が一望できる起伏に富んだコース設定です。  
◆料金: 無料  
◆レンタル: 無料  
◆期間: 4月中旬から11月下旬  
◆問合せ: 様似町役場商工観光課 0146-36-2119



## 親子岩ふれ愛ビーチキャンプ場(海水浴場)

シャワーや更衣室、水洗トイレなどが完備の海水浴場とキャンプ場。  
◆期間: 7月上旬～9月上旬(海水浴: 7月上旬～8月下旬)  
◆入場料: 一泊 大人600円 小人400円(小・中学生) スクリーンテント・タープ 1張 300円  
◆予約: フリーサイト  
◆問合せ: 親子岩ふれ愛ビーチセンターハウス(期間中)0146-36-5555 様似町役場商工観光課(期間前後)0146-36-2119



## 様似ダムキャンプ場

桜の名所、様似ダム下の穴場的キャンプ場。炊事場とトイレあり。炊事場の水は飲用ではないので準備が必要です。  
◆期間: 通年  
◆入場料: 無料  
◆問合せ: 様似町役場商工観光課 0146-36-2119



## アポイ山麓ファミリーパークキャンプ場

アポイ山麓のキャンプ場。水道、炊事場、水洗トイレなどを完備し、小バンガローもあります。  
◆期間: 4月中旬～9月下旬  
◆入場料: 一泊 大人600円 小人400円(小・中学生) スクリーンテント・タープ 1張 300円 バンガロー 一泊 1棟2,000円  
◆問合せ: アポイ岳ジオパークビジターセンター 0146-36-3601

## フィッシング

様似海岸一帯が日高地方でもトップクラスの釣りのポイント。また、渓流釣りのポイントも多く、幌満ダム周辺では漁業権が設定されています。  
◆海岸一帯: アブラコ、クロガシラ、カジカ、チカ、コマイ、ハゴトコ、サケ  
◆様似ダム周辺: コイ、ニジマス  
◆幌満ダム周辺: ニジマス、イワナ、ヤマメ  
幌満ダム周辺では遊漁料が必要です。  
1日券500円  
シーズン券3,000円(6月1日～10月31日)  
問合せ: 日本電工機日高工場 0146-36-2211  
ハヤサカ釣具店 0146-36-2229



## Leisure spots

In Samani, there are campsites both near the sea and near the mountains. Visitors can choose either depending on their intended activities. The local park golf ranges and bathing beaches are also well equipped.

A range of seasonal events are held in the area, including the Apoi Fire Festival.

< 娱乐景点 >  
样似在山与海各处都设有露营地。可根据需要来选择。公园高尔夫球场以及海水浴场也是设备完善。在此还可以参加“APOI火节”等各种季节的娱乐活动。



ウニまつり  
5月中～下旬  
旬のエソバフウウニをはじめ、新鮮な魚介類を格安販売。会場ではBBQも楽しめる人気のイベント

いっしょに  
お楽しみ  
の  
祭り

# 夏



アポイの火まつり  
8月第一土日  
花火大会や歌謡ショー、ライブステージ、各種アトラクションなど短い夏を楽しむ一大イベント



## 地場産フェア

10月下旬  
サケの山漬けなどの魚介類、低農薬のアポイ米などの地場産品の格安販売。アイディアメニュー満載のグルメコーナーもあります。





# 海の幸の山産品に満足

類似直行使

特産品の日高昆布は品ぞろえ豊富。他にも鮭の加工品や真つづ・ウニ・毛ガニなどの海の幸。スパークリングワインやアイスクリーム、ストラップといったアポイ関連商品もありおすすめの味覚やお土産がそろっています。

**Specialties**  
Many varieties of Hidaka Kombu kelp – a local specialty – are available in the area.

Other local foods include processed salmon products and fresh seafood such as matsubu (a kind of whelk), sea urchin and hairy crabs. There are also Apoi-related goods such as sparkling wine, ice cream and phone straps. A variety of highly recommended tastes and souvenirs are on offer.

<土特产品>  
作为土特产品的日高海带商品齐全货物充足。此外还备有鲑鱼加工品以及鲜海螺、海胆、毛蟹等新鲜的海产品、葡萄酒、冰淇淋和手机吊带等Apoi的关联商品。各种值得推荐的食物及土特产品齐汇于此。



- ①日高昆布**  
味がよく、やわらかくて調理しやすい類似昆布。なかでも類似の昆布は、アポイ岳を形づくっているかんらん岩の恵みを受けた一級品です。
- ②鮭(アキアジ)**  
たっぷりとした脂の乗った銀毛が多い類似の鮭。職人の手により、身は新巻きや山漬などの塩蔵に、卵はいくらや筋子に、おいしく仕上げられます。
- ③海産物いろいろ**  
北海道で最も大きい類似の真ツブ。甘みたっぷりのエゾパフンウニ。「堅かに」と呼ばれる身がびっしり詰まった毛ガニなど、鮮度抜群の海産物をそのままに。
- ④アポイ米**  
日高山脈からの清水とアポイ岳から吹きおろす樹風を受けて育った類似のお米。農薬や化学肥料を減らした特別栽培米です。
- ⑤イチゴ**  
主流品種の「さかほのか」「とちおとめ」のほか、類似の冷涼な気候を生かし、年中実をつける四季成りイチゴも栽培しています。
- ⑥類似ジンギスカン**  
特製のタレで漬け込んだ羊肉のロース。タレのさっぱりとした味わいが肉と野菜の旨みをひきたてます。
- ⑦ジオパークグッズ**  
類似町をPRするアポイ岳ジオパークキャラクターのカンランくんとアポイちゃんをモチーフにしたストラップやシール、缶バッジなどのグッズがたくさん。



**お土産ショップみな様に**

JR類似駅に併設している類似観光案内所には、日高昆布や昆布の関連商品、ジオパークグッズなどの類似商品を販売しています。

住所：大通2丁目101-1  
開設期間：4月～10月：無休 11月～3月：水・木曜日  
開設時間：8:30～16:30  
11月～3月の平日は10:00～16:00  
電話：0146-36-2551





### 弁慶・〇楽

ジャンル: 寿司・中華・居酒屋  
 住所: 大通1丁目  
 連絡先: 0146-36-2159  
 営業時間: 弁慶/11:30~14:00、〇楽/17:00~23:00  
 定休日: 月曜日



### 水鶏(くいな)

ジャンル: ラーメン  
 住所: 錦町  
 連絡先: 0146-36-4755  
 営業時間: 11:00~17:30  
 定休日: 木曜日



### 百両

ジャンル: ホルモン・ラーメン  
 住所: 大通2丁目  
 連絡先: 0146-36-2417  
 営業時間: 17:00~23:00  
 定休日: 不定休



### アビヨン

ジャンル: レストラン  
 住所: 西町  
 連絡先: 0146-36-3283  
 営業時間: 11:00~14:00、17:00~23:00  
 定休日: 月曜日



### せんりゅう

ジャンル: ラーメン  
 住所: 大通1丁目  
 連絡先: 0146-36-3533  
 営業時間: 11:30~14:00、19:30~24:00  
 定休日: 不定休



### そば処 味よし

ジャンル: そば  
 住所: 大通1丁目  
 連絡先: 0146-36-4514  
 営業時間: 11:00~14:00、16:30~19:00  
 定休日: 不定休



### 味方村

ジャンル: 食堂・居酒屋  
 住所: 大通1丁目  
 連絡先: 0146-36-2363  
 営業時間: 11:30~13:00、18:00~21:00  
 定休日: 日曜日



### 酒心(しゅしん)

ジャンル: 鉄板居酒屋  
 住所: 大通1丁目  
 連絡先: 0146-36-2511  
 営業時間: 17:30~22:30  
 定休日: 火曜日

**うまが いっぱい** 様似のおもてなし

ゆっくりと様似を楽しんでほしいから  
 あったかい笑顔とウマイものでおもてなし。  
 手の込んだものはできないけれど  
 様似の味覚と人情を味わってください。



### 車屋ドライブイン

ジャンル: 食堂  
 住所: 西町  
 連絡先: 0146-36-4177  
 営業時間: 11:00~18:00  
 定休日: 不定休



### 巷幸(いっこう)

ジャンル: 食堂  
 住所: 大通2丁目  
 連絡先: 0146-36-5100  
 営業時間: 11:00~14:00、17:00~21:30  
 定休日: 不定休



### 肉どうらく

ジャンル: 焼肉  
 住所: 大通2丁目  
 連絡先: 0146-36-2051  
 営業時間: 17:00~21:00  
 定休日: 月曜日



### 焼肉 ちば

ジャンル: 焼肉  
 住所: 大通2丁目  
 連絡先: 090-2323-5846  
 営業時間: 17:00~21:00 要予約  
 定休日: 月曜日、火曜日



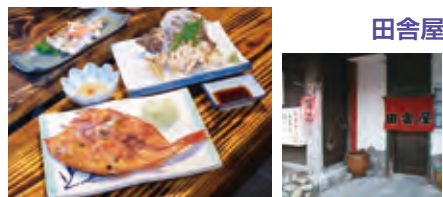
### 喜味乃屋

ジャンル: 居酒屋・食堂  
 住所: 大通2丁目  
 連絡先: 0146-36-4262  
 営業時間: 11:00~13:30、17:00~23:00  
 定休日: 不定休



### 女郎花(おみなえし)

ジャンル: 和食  
 住所: 大通3丁目  
 連絡先: 0146-26-7878  
 営業時間: 平日 11:00~14:00 17:00~21:00  
 土日祝 11:00~15:00 17:00~21:00  
 定休日: 水曜日



### 田舎屋

ジャンル: 居酒屋  
 住所: 本町1丁目  
 連絡先: 0146-36-3418  
 営業時間: 18:00~26:00  
 定休日: 月曜日



### いっぷく

ジャンル: 居酒屋  
 住所: 大通1丁目  
 連絡先: 0146-36-5550  
 営業時間: 17:30~23:00  
 定休日: 日曜日



### 星の彩「ホテルアポイ山荘」

ジャンル: レストラン  
 住所: 字平宇  
 連絡先: 0146-36-5211  
 営業時間: 11:00~21:00  
 定休日: 無休

# 様似の思い出を ここでゆくり。



### 岩手屋旅館

住所: 〒058-0026 様似町本町2丁目54  
 電話: 0146-36-2105  
 部屋数: 5室 収容人員: 5~6人



### 旅館 関白

住所: 〒058-0024 様似町会所町12  
 電話: 0146-36-5533  
 部屋数: 7室 収容人員: 25人



### ビジネスホテル プラザ味寿々

住所: 〒058-0014 様似町大通1丁目13  
 電話: 0146-36-2159 0146-36-4450  
 部屋数: 6室 収容人員: 9人  
 コメント: 各部屋バス・トイレ付



### 民宿 味方村

住所: 〒058-0014 様似町大通1丁目13  
 電話: 0146-36-2363  
 部屋数: 10室 収容人員: 20人  
 コメント: 基本的に工事関係者のみだが、空室あれば観光客も可



### ホテルアポイ山荘

住所: 〒058-0004 様似町字平宇479-7  
 電話: 0146-36-5211  
 部屋数: 19室 収容人員: 59人  
 コメント: HPからも予約可  
<http://www.apoi-sanso.co.jp/>

### 日帰り入浴

営業時間: 6:00~8:30、11:00~23:00  
 毎月第2火曜日は17:00から営業  
 入浴料金: 大人500円 小学生200円  
 未就学児(3才~)100円  
 回数券(大人11回)5,000円  
 成分: 温泉ではないが、二股ラジウム温泉の湯華入り



**こだわりの店!!** 様似情報

**タコマンマのかまぼこ/つぶめし**  
 地産のヤナギダコの卵からつくる蒸しかまぼこと灯台ツツのまぜこはなが観光客にも人気です。  
 ■マルサン工務商店  
 ■住所: 西町  
 ■連絡先: 0146-36-2355  
 ■営業時間: 9:00~19:00  
 ■定休日: 無休

**特製おやき**  
 どら焼きに似た形が特徴の、半世紀にわたり地域に愛され続けるおふくろの味。  
 ■中村おやき店  
 ■住所: 本町2丁目  
 ■連絡先: 0146-36-4948  
 ■営業時間: 10:00~17:00  
 ■定休日: 日曜日

**前浜の海産物直売所**  
 最高級品とうたわれる真ツブなど、様似で採れる海の幸がお手頃価格で手に入る。  
 ■花薬水産(海産物直売所)  
 ■住所: 大通3丁目  
 ■連絡先: 0146-36-4823  
 ■営業時間: 8:30~17:30(日曜)9:00~15:00  
 ■定休日: 不定休

**Restaurants/accommodation**  
 The warm smiles and delicious food of Samani promise an enjoyable experience to all visitors. Come and savor Samani's simple but delicious food and feel the warmth of its people.

< 飲食店・住宿 >  
 由于希望您能够慢慢地享受样似因此这里的人们会以热情的笑容和各种美味来欢迎您。虽然没有特别豪华的东西,但是您可以充分的体会到样似的味道和人们的热情。







# 35のサイト

## 5つのエリア

アポイ岳  
ジオパーク  
(様似町)

**凡例** Legend

- ジオパークエリア(様似町行政界)
- 日高山脈国定公園エリア
- 国道
- サイト
- アポイ~ピンネシリ登山道
- 様似山道

- Area A 幌満峡エリア**
- A1 Geological 第2発電所
  - A2 Geological 旧オリビン採石場下の河原
  - A3 Geological ゴヨウマツ記念碑
  - A4 Geological 不動の沢
  - A5 Geological 第2発電所えん堤
  - A6 Geological 幌満川稲荷神社
  - A7 Geological 幌満ダム(第3発電所えん堤)
- Area B アポイ岳エリア**
- B1 Ecological 第4休憩所
  - B2 Ecological 高山植物再生実験地
  - B3 Geological 5合目山小屋
  - B4 Geological 6~7合目
  - B5 Geological 馬の背お花畑
  - B6 Ecological アポイ岳
  - B7 Ecological 旧幌満お花畑
  - B8 Geological アポイ~吉田間
  - B9 Geological 吉田岳
  - B10 Geological ピンネシリ
- Area C 様似海岸エリア**
- C1 Geological 塩釜トンネルとローソク岩
  - C2 Geological 親子岩とソビラ岩
  - C3 Geological エンルム岬
  - C4 Geological 観音山
  - C5 Historical 等澗院
  - C6 Geological 平宇の屏風崖
  - C7 Geological 様小裏の旧石切り場
  - C8 Historical 岡田のチセ(アイヌ伝統家屋)
- Area D 日高耶馬溪エリア**
- D1 Geological 冬島の穴岩
  - D2 Geological 東冬島トンネルの断層
  - D3 Geological 琴似覆道の変はんれい岩
  - D4 Geological 大正トンネル
  - D5 Geological ルランベツ覆道の褶曲
  - D6 Historical 様似山道と和助地蔵
  - D7 Geological 冬島おまのかつてのプレート境界
- Area E 新富エリア**
- E2 Geological 様似ダムのレンズ状砂岩
  - E3 Geological 新富のチャート
  - E4 Geological 松岡沢の石灰岩ブロック

国土院発行の2万5千分の1地形図を使用

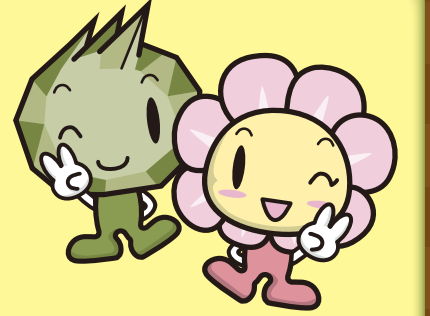
サイトとは  
ジオパークの「見どころ」となるスポットです。地形・地質(Geological Site)、生態系(Ecological Site)、文化・歴史(Historical Site)の3種類があります。



市街地拡大図



市街地周辺図



アポイ山麓周辺 至えりも